



EWH 30 SMARTINVERTER PRO 2.0 EU
EWH 50 SMARTINVERTER PRO 2.0 EU
EWH 80 SMARTINVERTER PRO 2.0 EU
EWH 100 SMARTINVERTER PRO 2.0 EU

Electrolux



-
- EE · Elektriline laetav sooja tarbevee soojendi
 - Kasutusjuhend



Täitke oma elu mugavusega



Veebipõhise kasutusjuhendi ja tehnilise
toe saamiseks järgige seda linki
www.home-comfort.com



Electrolux



SISUKORD

| | |
|------------------------------------|----|
| 1. SISSEJUHATUS | 5 |
| 2. OHUTUSNÕUDED | 5 |
| 3. SEADME EESMÄRK | 6 |
| 4. SEADME DISAIN | 6 |
| 5. JUHTPANEEL | 7 |
| 6. VEESOOJENDI PAIGALDAMINE | 10 |
| 7. ÜHENDAMINE VEEVÕRGUGA | 10 |
| 8. ÜHENDAMINE ELEKTRIVÕRGUGA | 11 |
| 9. OPERATSIOON | 12 |
| 10. TÕRKEOTSING | 12 |
| 11. TEHNILISED ANDMED | 12 |
| 12. RCD (JÄÄKVOOLUSEADE) | 13 |
| 13. HOOLDUS JA KORRASHOID | 13 |
| 14. TARVIKUD | 14 |
| 15. KÕRVALDAMINE | 14 |
| 16. GARANTII | 14 |
| 17. SEADME KASUTUSIGA | 15 |
| 18. TRANSPORT JA LADUSTAMINE | 15 |
| 19. TOOTMISKUUPÄEV | 15 |
| 20. ÜLDISED MÕÕTMED | 16 |
| 21. GARANTIACAART | 47 |

ME MÕTLEME TEILE

Aitäh, et ostsite Electroluxi seadme. Olete valinud toote, mille taga on aastakümnete pikkune professionaalne kogemus ja innovatsioon. Unikaalne ja stiilne, see on loodud teid silmas pidades. Seega, kui te seda kasutate, võite olla kindel, et tulemused on alati suurepärased.

Tere tulemast Electroluxi juurde.

Meie veebisaidil on teil võimalik:



Leiad tootesoovitused, kasutusjuhendid ja hooldusteave:
<http://www.home-comfort.com/support/>



Ostke tarvikud ja tarvikud otse veebist või volitatud edasimüüja kaudu:
<https://www.home-comfort.com/search/find-a-store/>



Nimetused:



Hoiatus / Oluline ohutusala teave



Üldine teave ja soovitused

Märkus:

Käesolevate juhiste tekstis võib veesoojendi kohta kasutada tehnilisi nimetusi, nagu aparaat, seade, agregaat ja m.s.

Sissejuhatus

Elektriline veesalvesti on mõeldud külma kraanivee soojendamiseks. Seda kasutatakse ainult majapidamises, kuumaveeboilerist saadav vesi ei ole mõeldud joogi- ega toiduvalmistamiseks. Kütteseadme paigaldamise ja esmase käivitamise peab teostama kvalifitseeritud tehnik, kes vastutab õige paigaldamise eest ja annab nõu kütteseadme kasutamise kohta. Seadme paigaldamisel, ühendamisel ja kasutamisel tuleb järgida kõiki kehtivaid standardeid ja eeskirju, sealhulgas kõiki käesolevas kasutusjuhendis kirjeldatud nõudeid. Enne veesoojendi paigaldamist veenduge, et pistikupesa maanduselektrood on korralikult maandatud. Kui pistikupesas ei ole maanduselektroodi, tuleb veesoojendi maandada eraldi maandusjuhiga kütteseadme ääriku kinnituse maandusklemmidele. Toode ei tohi paigaldada ega kasutada, kui puudub maandus.

Ohutusnõuded



- Pistikupesa peab olema kindlalt maandatud. Pistikupesa nimivool peab olema vähemalt 10 A. Pistikupesa ja pistik peavad alati olema kuivad, et vältida elektrisüsteemi lühist.
- Sein, millele veesoojendi paigaldatakse, peab olema arvestatud kahekordse veega täidetud veesoojendi kogumassiga.
- Külma vee sisselaskeava juurde tuleb paigaldada tagasilöögiklapp (vt joonis 1).
- Kui kasutate veesoojendit esimest korda (või kui kasutate seda esimest korda pärast hooldust või puhastamist), ärge lülitage veesoojendi sisse enne, kui see on täielikult veega täidetud. Paagi täitmise ajal avage kuumaveekraan, et õhku välja lasta. Kui paak on veega täidetud ja vesi voolab kraanist, võib kraani sulgeda.
- Vee soojendamise ajal võib ohutusventiili rõhulangetusklapist tulla vett välja. See on normaalne nähtus. Suuremate leketek korral pöörduge siiski hooldustehniku poole. Mitte mingil juhul ei tohi rõhu väljalaskeava blokeerida, vastasel juhul võib kütteseadme kahjustada.
- Vee äravoolu ja ülerõhu äravoolu korral tuleb paigaldada kaitseklapi rõhulangendusava ja viia see kanalisatsiooni*. Surve väljalaskeavaga ühendatud äravoolutoru peab olema suunatud allapoole.
- Vee temperatuur veesoojendi sees võib ulatuda kuni 75 °C. Veekahjustuste vältimiseks saate vee temperatuuri reguleerida segistuskraani abil.
- Kütteseadet saab tühjendada tagasivoolutõkke abil, sulgedes külma vee juurdevoolu kütteseadmesse ja avades kaitseklapi tühjendusnupu. Kütteseadet tuleb tühjendada ventiilis oleva tühjendusava kaudu äravoolusüsteemi (tühjendamise ajal avage kraanil olev kuumaveekraan, et täita kütteseadet õhuga).
- Ärge jätke veega täidetud veesoojendit ilma elektrita ja vett soojendamata ruumi, kus temperatuur võib olla alla 0 °C.
- Pikaajalise äraoleku korral või kui seadet ei kasutata, sulgege veesoojendi sisse- ja väljalaskekraanid ning ühendage see vooluvõrgust lahti, tõmmates pistik pistikupesast välja.
- Kui mõni kütteseadme osa on kahjustatud, pöörduge remondi tegemiseks hooldustehniku poole. Kasutada tohib ainult tootja poolt tarnitud varuosasid.
- See seade ei ole mõeldud kasutamiseks isikutele (sealhulgas lastele), kelle füüsilised, sensoorsed või vaimsed võimed on piiratud või kellel puuduvad kogemused ja teadmised, välja arvatud juhul, kui nende ohutuse eest vastutav isik on neid juhendanud või juhendanud seadme kasutamist.
- Laste üle tuleb teostada järelevalvet, et nad ei mängiks seadmega.

*Vesi paisub kuumutamisel, mis suurendab rõhku kütteseadmes. Kasutage alati kaitseklappi, et vältida veesoojendi kahjustamist.

Seadme eesmärk

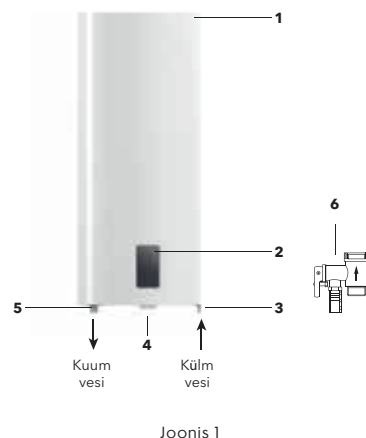
Elektriline veesalvesti on mõeldud külma kraanivee soojendamiseks. Seda kasutatakse ainult majapidamises, kuumaveeboilerist saadav vesi ei ole mõeldud joogi- ega toiduvalmistamiseks. Kütteseadme paigaldamise ja esmase käivitamise peab teostama kvalifitseeritud tehnik, kes vastutab õige paigaldamise eest ja annab nõu kütteseadme kasutamise kohta. Ühendus peab vastama kehtivatele standarditele ja eeskirjadele. Enne kütteseadme paigaldamist veenduge, et pistikupesa maanduselektrood on korralikult maandatud. Kui pistikupesas ei ole maanduselektroodi, tuleb veesoojendi maandada eraldi maandusjuhtme abil kütteseadme ääriku kinnituse maandusklemmi külge. Toodet ei tohi paigaldada ega kasutada, kui puudub maandus.



Ettevaatust!

Ärge kasutage teisedatavaid pistikupesaid. Elektriboileri vale paigaldamine ja kasutamine võib põhjustada õnnetusi või varalist kahju.

Seadme disain



Joonis 1

- 1 - Korpus
- 2 - Juhtpaneel
- 3 - Külma vee sisselaskeava
- 4 - Ühendus Bluetooth-kõlari paigaldamiseks (ei kuulu komplekti)
- 5 - Kuuma vee väljavool
- 6 - Turvaline tagasilöögiklapp

Automaatne veetemperatuuri reguleerimine:

Kui avate segistuskraani kuumaveekraani veesoojendi väljalaskeava juures, hakkab külm vesi sisse voolama. Paagis olev vesi seguneb ja selle temperatuur langeb. Termostaadi andur reageerib vee temperatuuri langusele ja kütteelement (elektriline torukütteseadme) aktiveerub automaatselt ning soojendab vee seatud temperatuurini. Kui temperatuur saavutab seatud temperatuuri, lülitub elektriline torukütteseadme automaatselt välja.

Veesoojendi kaitsetasemed:

- kaitse ülekuumenemise eest;
- turvaklapp;
- RCD (jääkvooluseade).

Erilise kaitsekattega terasest sisepaak on valmistatud täiustatud elektrostaatiliselt kuivemilimisprotsessi abil. Sisepaagi erisulam on korrosiooni- ja lubjakindel. Sisepaagi kaitsekate on valmistatud spetsiaalselt välja töötatud peendisperseioonklaasimailist. Emaali omadused: suurenenud kleepuvus ja kõrge plastilisus (kõvenemine 850 C juures). See

paisub või tõmbub temperatuurimuutustega samas proportsioonis kui mahuti sisemised seinad, ilma et tekiks mikropraod, kus võib tekkida korrosioon. Küttekeha on varustatud uuendusliku elektrilise anoodiga, mis kaitseb sisepaaki korrosiooni eest ja ei vaja iga-aastast väljavahetamist ja hooldust. Kuiv küttekeha (elektriline torukütteseadme) on töökindel ja ohutu ning sellel on pikk kasutusiga. Torukujulised elektrikütteseadmed on paigutatud kaitsvatesse metallkattedesse, mis välistavad küttekehade otsese kokkupuute veega, mistõttu ei teki torukujulisele elektrikütteseadmele katlakivi, mis suurendab nende kasutusiga ja pikendab nende kasutusiga. Sisemine vahtpoliüretaanisolatsioon hoiab tõhusalt soojendatud vee temperatuuri, vähendab soojuskadu ja vähendab kütteseadme energiatarbimist. Sisesehitatud temperatuuriregulaator tagab vee temperatuuri pideva ja usaldusväärse reguleerimise kütteseadmes.

Veesoojendajal on kolm kütteseadme väljundit: LOW (700 W), MID (1300 W), TURBO (2000 W). **Sõltuvalt veetemperatuurist kuvatakse taustapilt järgmiselt:**

- - 5 kuni 35°C - rahulik sile vesi;
- - 36 kuni 55 °C - segatud vesi;
- - 56 kuni 75°C - keev vesi, mullid.

Sõltuvalt veetemperatuurist kuvatakse kütteinidikaator järgmiselt:

- 5 kuni 30°C - sinine indikaator;
- 31 kuni 50°C - oranž indikaator;
- 51 kuni 55 °C - roheline indikaator;
- 56 kuni 75°C - punane indikaator.

Juhtpaneel

1 - Sisse/välja/tagasi

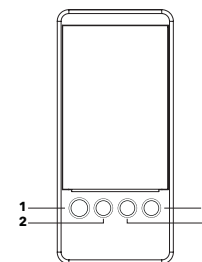
Nupp seadme sisse/välja lülitamiseks. Nupp, et naasta eelmisesse menüüosas

2 - Menüü, OK

Menüüsse siseneda nupp, valiku kinnitamise nupp

3 - Menüü navigeerimisnupp: üles, vasakule

4 - Menüü navigeerimisnupp: alla, õigus



Joonis 2

Seadme sisselülitamine

Vajutage ja hoidke all nuppu 1, kui seade on sisse lülitatud, kuvatakse ekraanil vaheldumisi Electroluxi logo ja seadme nimi. Kui lülitate kütteseadme esimest korda sisse, palub seade kõigepealt valida kasutajaliidese keel ja seejärel seadistada praegune kuupäev ja kellaaeg. Kui algseadistus on lõpetatud, läheb seade Stand by.

Režiim Stand by (ooterežiim)

Selles režiimis ei soojenda kütteseadme vett. Ekraanil kuvatakse paagi temperatuur ja praegune kellaaeg.

Ekraani orientatsiooni muutmine

Kuna seadet saab paigaldada horisontaalselt ja vertikaalselt, saab ka ekraani orientatsiooni vastavalt horisontaalselt ja vertikaalselt muuta. Orienteerimise muutmiseks vajutage mõne sekundi jooksul samaaegselt nuppe 1 ja 2.

Teabeindikaatorid ekraanil

| | |
|-------------------|---|
| | Kuvamisnuppude lukustamine |
| | Kuvamisnuppude avamine |
| 14:45 | Praeguse kellaaja kuvamine |
| | Ühendus Wi-Fi kaudu |
| MID Võimsus | Praeguse küttevõimsuse kuvamine |
| 54°C Eesmärk t | Sihttemperatuuri väärtuste kuvamine |
| 52°C | Praeguse temperatuuri väärtuse kuvamine |
| | Funktsiooni Taimeri aktiveerimine |
| BS | Funktsiooni Bacteria Stop aktiveerimine |
| NF | Funktsiooni No Frost aktiveerimine |
| STAND BY | Ooterežiimi sisselülitamine |
| KÜTTEPROTSESS | Kuumutusprotsessi kuvamine |

Koonide värvimärgistus

Element on halliks tõmmatud ja/või läbi kriipsutatud.
Funktsioon on välja lülitatud ja ei ole valitud.



Element ja pealkiri on valged.
See osa ei ole valitud.



Element ja pealkiri sinisega.
See funktsioon on lubatud ja ei ole valitud.



Element on sinisel taustal valge ja pealkiri on sinine. Funktsioon on valitud.

Juhtimislukustus

Juhtpaneeli lukustamiseks vajutage korraga nuppe 3 ja 4, ekraanil kuvatakse ikoon Lukustatud.

Juhtpaneeli lukustuse avamiseks vajutage korraga nuppe 3 ja 4, ekraanile ilmub ikoon Unlocked (lukustamata).

Küttetemperatuuri seadistamine

Kasutage nuppe 3 ja 4, et määrata kütte sihttemperatuur. Nupp 3 väärtuse vähendamiseks, nupp 4 temperatuuri väärtuse suurendamiseks. Saadaval on vahemik 30 kuni 75 °C.

No Frost - jäätumisvastane funktsioon

See funktsioon hoiab paagi temperatuuri vähemalt 5 °C, et vältida paagi külmumist. See funktsioon on vaikimisi aktiveeritud.

Bacteria Stop

Professionaalne antibakteriaalne veepuhastusfunktsioon peatab bakterite, näiteks legionella, leviku, mis paljunevad, kui seadet pikka aega ei kasutata.

Seadmes olev vesi kuumutatakse temperatuurini 70°C ja hoitakse sellel tasemel 20 minutit. See funktsioon käivitub, kui temperatuur paagis ei ole nädala jooksul tõusnud üle 70°C.

Taimer

Seadmes on seadistamiseks saadaval 3 taimerit. Neid saab sisse, välja lülitada ja muuta. Vaikimisi on need taimerid keelatud. Taimeri 1 muutmiseks valige see ja vajutage nuppu 2, liigute selle taimeri sätete juurde. Saate määrata aja, milleks kuuma vett vajatakse, ja taimeri kordamist, samuti lülitada Timer 1 sisse ja välja. Taimer 2 ja 3 seadete muutmise toimub samal viisil.

Vaikimisi on kõigil kolmel taimeril samad eelseaded:

- aeg, milleni on vaja vett soojendada - 17:00;
- kordamine - üks kord.

Smart funktsioon

Kui funktsioon Smart on aktiivne, jätab kütteseade teie seaded 7 päevaks meelde ja kordab neid järgmise 7 päeva jooksul. Seade jätab meelde, millal te olete vett tühendanud ja millisel temperatuuril kütnud. See funktsioon võimaldab teil valmistada vett õigel temperatuuril ainult siis, kui te seda vajate, säästes seeläbi energiakulusid. Ülejäänud ajal hoitakse paagi temperatuur 40 °C juures.

Ekraani heledus

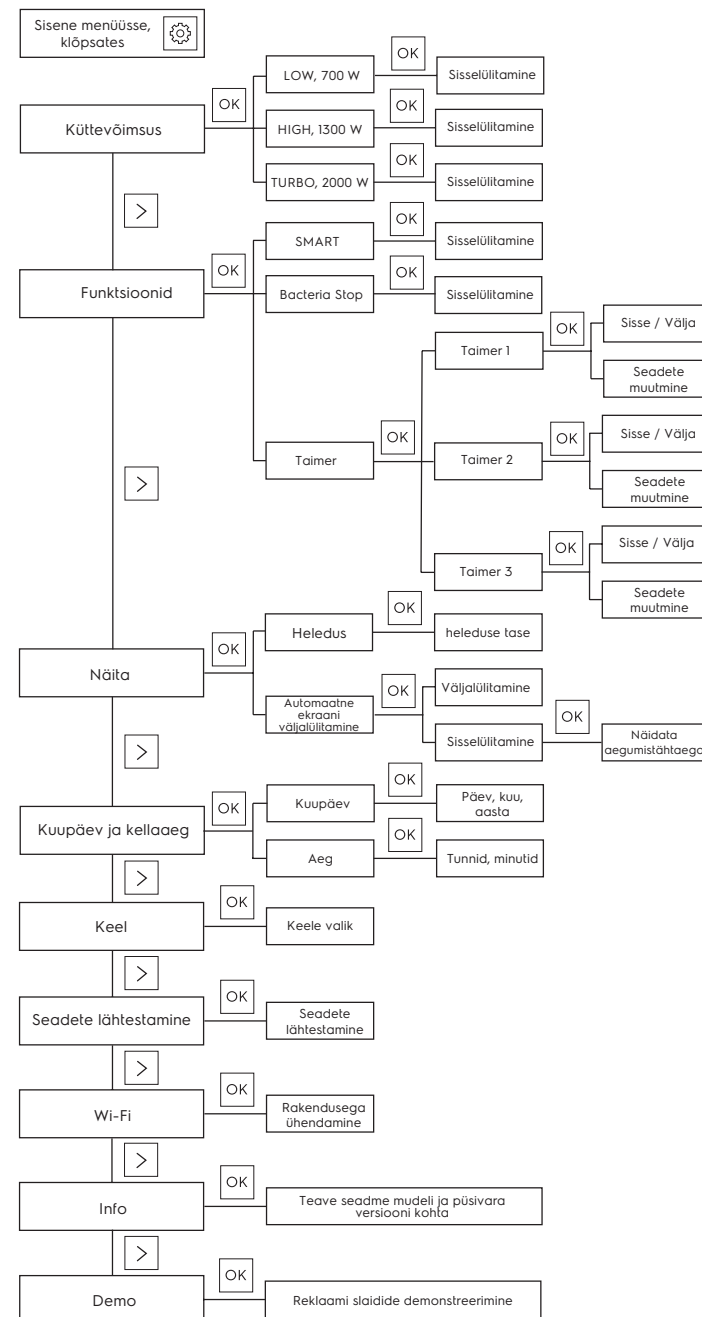
Ekraani taustavalgustuse heleduse reguleerimine: 50 või 100%.

Automaatne ekraani väljalülitamine - ekraani aegumine

Näidiku aeglustumise seadistamine. Kui see funktsioon on aktiveeritud, saab valida 3 väärtuse vahel: 15, 30 ja 60 sekundit. Vaikimisi on 30 sekundit.

Kuupäev ja kellaeg

Selles jaotises on saadaval seadme praegused kuupäeva ja kellaaja seaded.

Smartinverter Pro 2.0 EU seadete menüüdiagramm

Funktsioonide Timer ja Smart õigeks tööks on vaja õiget kellaega ja kuupäeva.

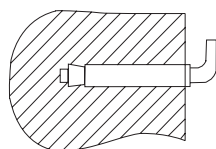
Veesoojendi paigaldamine

Veenduge, et elektri boiler on paigaldatud tootja poolt ettenähtud originaalosaladega, mis suudavad kanda veega täidetud veesoojendi kaalu. Ärge paigaldage veesoojendi klambrisse enne, kui olete veendunud, et klamber on kindlalt paigas. Vastasel juhul võib elektri boiler seinalt maha kukkuda, põhjustades kahju või tõsisid vigastusi. Kinnituspoltide avade asukoha valimisel veenduge, et vannitoa või muu ruumi seina mõlemal küljel oleks vähemalt 0,2 m kaugus kütteseadme korpusest ja vähemalt 0,5 m kaugus toruühenduse poolel, et hõlbustada vajaduse korral juurdepääsu hoolduseks. Kui vesi satub boilerisse otse kaevudest, kaevudest või veetornidest, on boileri käitamiseks vaja kasutada boilerisse siseneva külma vee jaoks jämefiltrit. Jämedat filtrit saab osta spetsialiseeritud kauplustes. Kui jämefiltrit pole paigaldatud, ei kuulu tootele garantii. Elektri boiler tuleks paigaldada kõvale vertikaalsele pinnale (seinale). Smartinverter Pro 2.0 EU seeria veeboilerite paigaldamist hõlbustab oluliselt võimalus paigaldada neid nii vertikaalselt kui ka horisontaalselt kõikjale oma majas, köetavas (l) ruumi. Soovitatav on paigaldada veeboiler võimalikult lähedale sooja vee kasutuskohale, sest mida lähemad on torud, seda väiksem on soojuskadu. Nagu on näidatud joonis 6, veesoojendi horisontaalsel paigaldamisel peavad toititorud asuma vasakul. Kui paigaldate boileri seina äärde, jätkake hoolduseks soovitatav vaba ruumi.

Ärge paigaldage kütteseadet horisontaalsele pinnale või põrandale lähedale. Pärast paigalduskoha valimist otsige üles kaks kinnituspolti koos konksudega (sõltuvalt valitud toote spetsifikatsioonidest). Tehke seina kaks vajalikku sügavust, mis vastavad kinnituspoltide suurusele, sisestage kruvid, keerake konks ülespoole, pingutage mutrid tugevalt kinni ja seejärel paigaldage elektri boiler sellele (vt joonis 3). Kui vannituba on veesoojendi paigaldamiseks liiga väike, võib selle paigaldada mõnda teise ruumi, mis on kaitstud otsese päikesevalguse ja vihma eest.

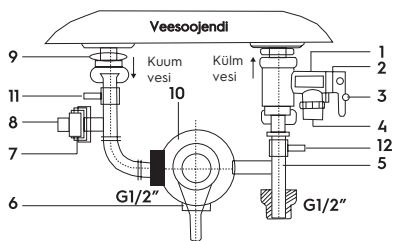
Selleks, et vähendada soojuskadu torustikus, tuleks veesoojendi siiski paigaldada võimalikult lähedale veekasutusele.

Kinnitusanker paigaldamiseks



Joonis 3

Ühendamine veevõrguga

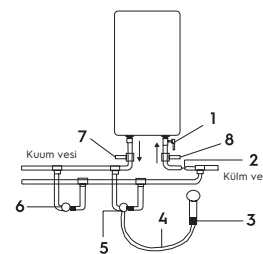


Joonis 4

1. Tühjendamise turvaventil.
2. Tühjendusnupp.
3. Tühjendusnupu kinnituskruvi.
4. Veerõhu leevendusava (äravoolutoru ühendus).
5. T-ühendus külma vee jaoks mahutisse ja segamisseadmesse.
6. Duši ja/või segistuskraanide ühendamine.
7. T-ühendus kuum vesi (järgmise koputamispunkti ühendamiseks).
8. Toru pistik*.
9. Kuum vee väljalasketoru.
10. Segisti/duššisegisti kraan.
11. Kuum vee väljalaskekraan.
12. Külma vee sisselaskekraan.

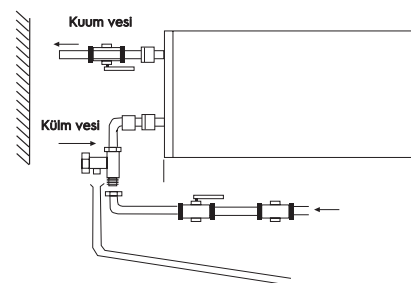
Veesoojendi ühendamiseks veevõrguga kasutatakse torusid läbimõõduga G1/2. Turvaklappide ühendamine: klapp tuleb paigaldada külma vee sisselaskekohale (veenduge, et painduv äravoolutoru on paigaldatud, rõhulangetus- ja äravooluaukule ning suunatud vee eemaldamiseks spetsiaalsesse äravoolutorusse). Torustiku ühendamisel lekete vältimiseks tuleb

krülliliitmike otsad paigaldada kaasasolevate kummitihenditega. Kui on vaja rakendada mitme veevõtukohta veevarustussüsteemi, kasutage ühendamismeetodit (vt joonis 5).



Joonis 5

1. Turvavooluklapp
2. Sisselaskeventiil
3. Dušipihusti
4. Metallist voolik
5. Segisti kraan
6. Täiendav dušipunkt
7. Kuum vee väljalaskekraan
8. Külma vee sisselaskekraan



Joonis 6



Ettevaatust!
Kui seade on paigaldatud horisontaalselt, peavad vee sissevoolutorud olema vasakul, mitte paremal!

Ühendamine elektrivõrguga



Ettevaatust!
Ärge kasutage teisaldatavaid pistikupesasid. Elektri boileri vale paigaldamine ja kasutamine võib põhjustada õnnetusi või varalist kahju.

Kõik Smartinverter Pro 2.0 EU - säilitusveesoojendid on ette nähtud ühefaasilise 230 V vooluvõrguga ühendamiseks. Enne ühendamist veenduge, et võrgupinge ühenduskohas vastab seadme nimesildil märgitud väärtustele. Kütteseadme paigaldamisel järgige kehtivaid elektriohutusnõudeid. Kütteseadme paigaldamisel vannitupa või tualetti arvestage piiranguid, mis on seotud keelatud ja kaitstud ruumi(de) olemasoluga. **Keelatud ruumala** on ruum, mida piiravad vanni, WC- või dušikausi välisservade suhtes tangentsiaalsed ja vertikaalsed tasapinnad ning nende kohal olev tasapind või põrand kohal olev tasapind, kui torustik on paigaldatud põrandale, 2,25 meetri kõrgusel. **Kaitsemaht** on ruum, mille piiravad horisontaaltasandid langevad kokku keelatud mahu tasanditega, samas kui vertikaaltasandid on 1 meetri kaugusel keelatud mahu vastavatest tasanditest.

Arvutatud andmed vase kohta

Kaabli (juhtme) ristlõike valik vastavalt võimsusele ja pikkusele, valmistatud vasest, U = 230 V, üks faas.

| P, kW | 1 | 2 | 3 | 3,5 | 4 | 6 | 8 |
|--|------|------|------|------|------|------|------|
| I, A | 4,5 | 9,1 | 13,6 | 15,9 | 18,2 | 27,3 | 36,4 |
| Juhtiva südamikü ristlõige, mm ² | 1 | 1 | 1,5 | 2,5 | 2,5 | 4 | 6 |
| Suurim lubatud kaabli pikkus kindlaksmääratud ristlõikepinna korral, m | 34,6 | 17,3 | 17,3 | 24,7 | 21,6 | 23 | 27 |

* Kui kütteseadet ei ole vaja ühendada hilisema väljatõmbepunktiga, paigaldatakse pistikupesas.

Operatsioon

Täitmine veega

Selleks, et paak täielikult veega täita, on vaja:

- avage veevarustusventiil;
- oodake, kuni kraanist vesi voolab;
- sulgege segu kraanisel olev kuumaveekraan ja veenduge, et lekkeid poleks.

Kui kuumaveekraanist voolab vett

- paak on täielikult veega täidetud. Alles

pärast seda saate paagi vooluvõrku ühendada. Kui te pole kindel, kas boileris on vett, ärge ühendage seda vooluvõrku.

Ühendamine elektrivõrguga.

Ühendage kütteseadet pistikupesaga ja juhtpaneelil olev näidik süttib. See näitab, et kütteseadet on sisse lülitatud ja toitevool on sisse lülitatud. Seadistage soovitud vee soojendustemperatuur. Vee soojendustemperatuur kuvatakse kuvaril, kui see soojeneb. Vee soojendamise lülitub automaatselt välja, kui seadustemperatuur on saavutatud, ja lülitub automaatselt sisse, et vett uuesti soojendada. Kui vesi saavutab seadustemperatuuri, peatub kuumutamine.

Tõrkeotsing

| Tagasilükkamised | Põhjused | Õiguskaitselahendus |
|--|---|---|
| Kuuma vee kraanist ei tule vett | <ol style="list-style-type: none"> 1. Veevarustus on suletud. 2. Veesurve on liiga madal. 3. Veevõrgu sisselaskekraan on ummistunud. | <ol style="list-style-type: none"> 1. Oodake, kuni veevarustus taastub. 2. Kasutage veesoojendit, kui veesurve taas tõuseb. 3. Avage vee sisselaskekraan |
| Kuumaveevarustuse temperatuur ületab lubatud temperatuuri 75 °C. | Temperatuuri reguleerimissüsteemi rike (punane tuli jääb põlema) | <ol style="list-style-type: none"> 1. Veesoojendit tuleb viivitamatult vooluvõrgust lahti ühendada. 2. Võtke remonditööde tegemiseks ühendust hooldustehnikuga. |
| Ekraanil kuvatakse viga E1 | Paagis ei ole vett | <ol style="list-style-type: none"> 1. Oodake, kuni veevarustus taastub. 2. Avage vee sisselaskekraan |

Tehnilised andmed

| Mudel | EWH 30 Smartinverter Pro 2.0 EU | EWH 50 Smartinverter Pro 2.0 EU | EWH 80 Smartinverter Pro 2.0 EU | EWH 100 Smartinverter Pro 2.0 EU |
|-----------------------------------|---------------------------------|---------------------------------|---------------------------------|----------------------------------|
| Nominaalne (kasutatav) maht, l | 25 | 41 | 65 | 81 |
| Nimivõimsus, W | 700/1300/2000 | | | |
| Nimipinge, V-Hz | 230-50 | | | |
| Nimivool, A | 8,7 | | | |
| Minimaalne veesurve, Pa (bar) | 80 000 (0,8) | | | |
| Maksimaalne veesurve, Pa (bar)* | 600 000 (6) | | | |
| Maksimaalne veetemperatuur, °C | 75 | | | |
| Kuumutusaeeg 10 kuni 75°C**, min. | 99 | 162 | 256 | 316 |
| Kaitse elektrilöögi eest | I | | | |
| Kaitse niiskuse eest | IPX4 | | | |
| Seadme mõõtmed (LxKxS), mm | 435x635x260 | 435x970x260 | 555x920x350 | 555x1135x350 |
| Pakendi mõõtmed (LxKxS), mm | 680x485x280 | 1010x485x280 | 970x605x362 | 1185x605x362 |
| Netokaal, kg | 15,3 | 22,6 | 29 | 33,5 |
| Brutokaal, kg | 17 | 25 | 32,6 | 37 |

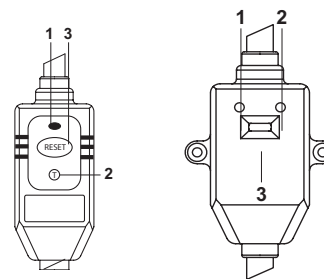
* Maksimaalse rõhu saavutamisel vabastatakse liigne rõhk kaitseklapi kaudu. Kui veevõrgu rõhk ületab 6 baari (nimitõrõhk), tuleb paigaldada rõhuvähenemisventiil.

** Kütmissajad on esitatud täieliku küttevõimsuse juures ja arvatud ideaalsetes keskkonningimustes.

Toolja jätab endale õiguse teha muudatusi.

RCD (jääkvooluseade)

- 100% elektrilöögi vältimine.
- Järgige sooja tarbevee soojenduspatari ühendamisel paigaldusjuhiseid.
- RCD (jääkvooluseade) esiküljel asuv toite märgutuli süttib, kui seade on ühendatud elektrivõrku Power indikaator (1).
- RCD (jääkvooluseade) testimiseks vajutage nuppu TEST (2). Power indikaator (1) on välja lülitatud.
- RCD (jääkvooluseade) taaskäivitamiseks vajutage nuppu (3).



Joonis 7
Joonis 7 a
(Sõltuvalt varustusest võib RCD (jääkvooluseade) välimus erineda, nagu on näidatud joonisel 7 ja 7a).

Esimesel hooldusel tehtud kütteseadme kontrollimise tulemuste põhjal määratakse regulaarsed hooldusintervallid, millest tuleb kinni pidada kogu seadme tööperioodi jooksul. Kui seadme tööaadressi muutus või regulaarse hoolduse tulemusena tuvastatud töötingimuste (vee kvaliteet) muutus, võib hooldusintervallid üle vaadata. Hoolduse toimimist kinnitab hooldustabelis olev täidetud kirje. Piirkondades, kus vesi on eriti kõva, sisaldab söövitavaid lisandeid või ei vasta kehtivatele eeskirjadele, võib osutada vajalikuks teha seda testi sagedamini. Selleks peate hankima vastava teabe spetsialistilt või otse veevarustust pakkuvalt ettevõttelt! Juhul, kui hooldust ei ole teostatud või kui boileris on kogunud kattakivi, siis boileri garantiikohustused tühistatakse.



Ettevaatust!
Kattakivi kogunemine torukujulisele elektrisoojendile ja setete olemasolu sisepaagis võivad põhjustada boileri rikke ja on garantiikohustusest keeldumise aluseks. Regulaarne hooldus on ennetav meede ja see ei kuulu garantii alla.

Hooldus ja korrashoid

Märkus:

Enne hooldustööd ühendage veesoojendit alati vooluvõrgust lahti.

Keha tuleb aeg-ajalt pehme lapi või niiske käsnaaga üle pühkida, et mitte kahjustada boileri korpust. Agressiivsete kemikaalide kasutamine on keelatud. Sisemise vett sisaldava mahuti pika tööea tagamiseks ja kehtiva garantii säilitamiseks on vajalik kvalifitseeritud spetsialistide poolt teostada hooldus hiljemalt üks aasta pärast töö alustamist, mis peaks sisaldama kohustuslikku kontrolli veekogude olemasolu kohta, skaala torukujulisele elektrisoojendile ja vett sisaldava anuma sisemisel õõnsusel. Kui on küttekeha kulunud/põlenud kattakivi põhjusel/kattakivist puhastamise kord aastas tõendi puudumisel, garantii ei kehti.

**Ettevaatust!**

Rõhualandusseadet tuleb regulaarselt kontrollida, et eemaldada lubjajäägid. Keelatud ruumi ei ole lubatud paigaldada lüliteid, pistikupesasid ja valgusteid. Kaitseruumis on lülite paigaldamine keelatud, küll võib paigaldada maandusega pistikupesasid. Veeboiler tuleb paigaldada väljaspool keelatud mahtu, et see ei puutuks kokku veejugadega. Seade tuleb ühendada vooluvõrku spetsiaalse maandatud pistikupesaga kaudu, mis on ühendatud jaotuskilbi individuaalse kaitselülitiga. Veesoojendi ohutu töö tagamiseks tuleb paigaldada sobiva võimsusega automaatne masin. Elektrihüendus peab sisaldama maandust. Veesoojendi spetsiaalse maanduspistikuga toitekaabli pistik tuleb ühendada ainult sobiva maandusega pistikupesasse. Igapäevaseks kasutamiseks on soovitatav hoida boilerit vooluvõrgus, kuna termostaat lülitab kütte sisse ainult siis, kui see on vajalik seatud temperatuuri hoidmiseks. Tühjendamine. Veesoojendi tuleb täielikult tühjendada, kui seda pikemat aega ei kasutata või temperatuur ruumis, kuhu see paigaldatakse, võib langeda alla 0°C. Drenaaži saab teha kaitseklapi abil, samas on võimalik leke klapiarve alt.



Ventiili ja muhi vahele võib paigaldada T-tüki, millel on klapp. Enne vee tühjendamist kütteseadmest ärge unustage, et need:

- ühendage veesoojendi vooluvõrgust lahti;
- sulgege vee sisselaskeklapp;
- avage kuumaveekraan.

Laske oma veesoojendajat regulaarselt hooldada volitatud teeninduskeskuses.



Ärge kunagi eemaldage kütteseadme katet, ilma et oleksite selle kõigepealt vooluvõrgust lahti ühendanud. Garantiiteenust osutatakse vastavalt garantiikaardil märgitud garantiile. Tootja jätab endale õiguse muuta seadme disaini ja spetsifikatsioone ilma eelneva etteteatamiseta.

Tarvikud

- Veesoojendi koos toitejuhtme ja RCD (jääkvooluseade) - 1 tk;
- Turvaline tühjendusklapp - 1 tk;
- Kinnitusanker paigaldamiseks - 2 tk 30-50l ja 4 tk 80-100l jaoks;
- Kasutusjuhend - 1 tk;
- Garantiikaart (kasutusjuhendis) - 1 tk

Kõrvaldamine

Seadme kasutusaja lõppedes tuleb seade kõrvaldada vastavalt kõrvaldamiskohas kehtivatele eeskirjadele ja menetlustele. Ärge visake seadet kodumajapidamisjäätmetena ära. Kui seade on oma kasutusaja lõpuni jõudnud, viige see taaskasutamiseks kogumispunkti, kui see on kohalike eeskirjade ja määrustega ette nähtud. See aitab vältida võimalikke tagajärgi keskkonnale ja inimeste tervisele ning soodustab toote komponentide korduvkasutamist. Teavet selle kohta, kus ja kuidas seadet hävitada, saate kohalikest omavalitsusest.

Garantii

Toote garantiiaeg 24 (kaksümmend nelj) kuud. Garantiiteenust teostatakse vastavalt garantiikaardil loetletud garantiitingimustele. Tootja jätab endale õiguse teha muudatusi seadme konstruktsioonis ja spetsifikatsioonides ilma eelneva etteteatamiseta.

Garantii küsimustes pöörduda:

POS Elektroonika OÜ
+372 8000353014
remont@pos.ee

Seadme kasutusiga

Seadme kasutusiga on 10 aastat, kui järgitakse asjakohaseid paigaldus- ja kasutusnõudeid.

Transport ja ladustamine

Tootja pakendis olevaid veesoojendeid võib transportida kõigi kinniste transpordivahenditega vastavalt selle transpordiliigi suhtes kehtivatele eeskirjadele. Transport temperatuuril - 50 kuni + 50 °C ja suhtelise õhuniiskuse juures kuni 80% +25 °C. Transpordi ajal tuleb vältida kõiki võimalikke pörutusi ja pakendite liikumist koos veesoojendajatega sõiduki sees. Transport ja virnastamine peab toimuma vastavalt pakendil märgitud käitlemismärkidele. Veesoojendeid tuleb ladustada tootja pakendis ladustamistingimustes +1°C kuni +40°C ja suhtelise õhuniiskuse juures kuni 80% 25°C juures.

Tootmiskuupäev

Valmistamiskuupäev on märgitud seadme korpusel olevale kleebisele ja see on samuti krüpteeritud koodiga 128. Valmistamiskuupäev määratakse järgmiselt:

SN XXXXXXX XXXX XXXXXX XXXXX
valmistamise kuu ja aasta

Importija:

Tootja: CladSwiss AG, Bahnhofstrasse 27, 6300 Zug, Šveits.

e-post: info@cladswiss.com

Tootja jätab endale õiguse teha muudatusi seadme disaini ja spetsifikatsioonides.

Electrolux on registreeritud kaubamärk, mida kasutab AB Electrolux litsentsi alusel. (publ.).

Valmistatud Hiinas.

